

# PAUSANIAS Y LA PINTURA MITOLÓGICA DE FERNANDA FACCIOLLI

ANTONIO RAMÓN NAVARRETE ORCERA

[anavarrete@ubeda.uned.es](mailto:anavarrete@ubeda.uned.es)

UNED, Úbeda

## Resumen

En este trabajo se estudia una exposición de pintura mitológica celebrada en 2017 en la Fortaleza Vieja de la isla de Corfú. Los artistas son Fernanda Facciolli (Venecia 1950), principalmente, y su esposo Emmet, que, llevados por su pasión por la arqueología y por Pausanias, han recorrido gran parte de la geografía griega (especialmente, Beocia y Corfú para la ocasión) tratando de demostrar que los personajes mitológicos son, en realidad, elementos de la naturaleza y que la religión dominante en la Edad del Bronce era de tipo matriarcal.

## Palabras clave

*Pausanias, Fernanda Facciolli, Emmet, pintura mitológica, Beocia, Corfú (Corcira).*

## Abstract

This paper studies an exhibition of mythological paintings held in 2017 at the Old Fortress on the island of Corfu. The artists are Fernanda Facciolli (Venice 1950), mainly, and her husband Emmet, who, driven by their passion for archaeology and for Pausanias, have travelled a large part of Greek geography (especially Boeotia and Corfu for the occasion) trying to demonstrate that mythological characters are, in fact, elements of nature and that the dominant religion in the Bronze Age was matriarchal..

## Keywords

*Pausanias, Fernanda Facciolli, Emmet, Mythological painting, Boeotia, Corfu (Kerkyra).*

Coincidiendo con una de mis visitas a la isla de Corfú, se celebraba en la Fortaleza Antigua una doble exposición de pintura mitológica (del 4 de agosto al 10 de septiembre de 2017), titulada *Medusa, Esfinge y otras Diosas Madres. Visión de los Mitos del Matriarcado Prehistórico de Corcira y Beocia* (*Η Μέδουσα, η Σφίγγα και άλλες Θεότητες-Μητέρες: Οράματα των Μύθων της Μητριαρχικής Προϊστορίας σε Κέρκυρα και Βοιωτία*), que corría a cargo de Fernanda Facciolli y su esposo Emmet, bajo el patrocinio del Ministerio Griego de Deportes y Cultura. Las obras de Facciolli se exponían en la Capilla Latina y las de Emmet, en la iglesia de San Jorge, dentro del mismo recinto.

Nacida en Venecia en 1950, de padres también artistas, Facciolli es una pintora italiana contemporánea que trabaja como profesora de pintura en el Liceo Artístico de Venecia, ciudad en la que se ha formado y ha realizado algunas exposiciones, además de las celebradas en distintas ciudades griegas. Apasionada del arte de la antigua Grecia, de la arqueología y de la filología clásica, publica en 2014 un libro sobre Hesíodo siguiendo la senda de Pausanias. En sus obras, fundamentalmente dibujos, Facciolli trata de demostrar que los personajes mitológicos son, en realidad, elementos de la naturaleza: ríos, fuentes, árboles, montañas. En esta muestra trata dos temáticas diferentes:

a) El mundo religioso prehistórico de Beocia (dibujos 1-16), donde la religión dominante era matriarcal, hasta que esta fue desbancada por la religión olímpica y patriarcal de Zeus. Sigue, de nuevo, a Pausanias, en concreto el libro IX de su *Descripción de Grecia*.

b) Los orígenes míticos de la isla de los feacios, Corcira/Cercira (*Κόρκυρα/Κέρκυρα*), la actual Corfú (dibujos 17-23), basándose en la *Odisea* de Homero y en las *Argonáuticas* de Apolonio de Rodas.

Aunque en el catálogo<sup>1</sup> se recogen sólo 13 obras (7 de Facciolli y 6 de Emmet), aquí estudiaremos todos los títulos que conforman esta doble exposición. Comenzamos con Facciolli:

1) *La Esfinge de Tebas* [fig. 1] (2013, acrílico sobre lienzo, 150x100 cm): en la Edad de Bronce la Esfinge (etimológicamente, “robledal”) era una diosa de la montaña, cubierta de robles. Protegía a la ciudad de Tebas y a su fértil valle de cualquier invasión del norte. En la pintura la Esfinge en forma híbrida (alas de águila, cabeza de leona) protege a la

<sup>1</sup> La pintora es también la autora del catálogo de la exposición. Cf. Facciolli 2017.

ciudad de Tebas, que aquí aparece como el jeroglífico egipcio para “una ciudad”: un círculo con una cruz inscrita.

2) *Cleóstrato y el dragón de Tespías* [fig. 2] (2013, acrílico sobre lienzo, 30x40): según Pausanias (IX 26,7), Tespías (Tebas) estaba siendo devastada por un dragón, al que había que sacrificar todos los años un muchacho, tal y como ordenaba hacer una imagen de bronce de Zeus Saotes (“salvador”). Un día Menéstrato liberó a su patria y al joven Cleóstrato, la próxima víctima y su amante, ideando un ardid: le fabricó una coraza de bronce con un anzuelo en cada una de sus láminas con la punta hacia afuera; tras ponérsela, murieron tanto él como la fiera; por este motivo se le dio a Zeus el nombre de Saotes. En realidad, el dragón era el río Tespio, que se desbordó tras una tormenta; Menéstrato (“el poder de la luna”) era una diosa lunar y Cleóstrato (“el poder de las aguas”) era una fuente que fue tragada por el río.



Fig. 1. *La Esfinge de Tebas*, Facciolli

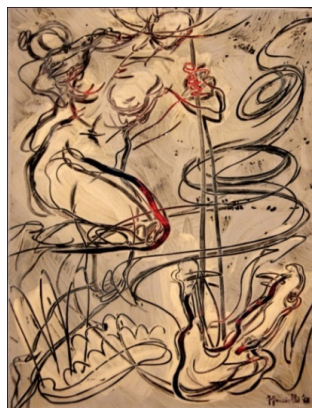


Fig. 2. *Cleóstrato y el dragón de Tespías*, Facciolli

3) *El orgullo de Atenea Onga* [fig. 3] (2013, acrílico sobre lienzo, 20x20 cm): Pausanias (IX 12, 2) nos habla de una advocación de Atenea Onga<sup>2</sup>, que tenía su santuario en el lugar en el que la vaca que seguía Cadmo se desplomó; la imagen de la diosa fue ofrendada por el propio Cadmo. Aquí la diosa muestra su orgullo maternal amamantando a su hija, la fuente de agua. El color azul simboliza el agua que cae del cielo. El edificio neoclásico con tímpano alude al santuario y a la fuente.

4) *El regalo de Atenea Onga* (2013, acrílico sobre lienzo, 100x100 cm): la diosa está amamantando, a través de la lluvia, a su hija que

<sup>2</sup> *Onga*, palabra de origen fenicio, significa “la que rebuzna”, es decir, burra.

es la fuente de agua para que a su vez alimente a hombres, plantas y animales. La diosa da a sus devotos el más preciado de los regalos: su descendencia.

5) *Atenea Onga y la burra* [fig. 4] (2013, acrílico sobre lienzo, 20x20 cm): aquí la diosa sostiene en sus brazos a la fuente de agua, su hija descansando sobre el animal que la simboliza, la burra. El pequeño templo del fondo es su santuario de Tebas, que visitó Pausanias y aún existe.



Fig. 3. *El orgullo de Atenea Onga*, Faccioli

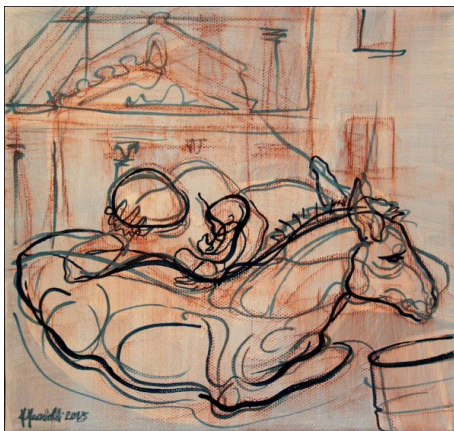


Fig. 4. *Atenea Onga y la burra*, Faccioli

7) *Hercina y la oca* (1 y 2) [fig. 5] (2013, acrílico y pasteles sobre lienzo, 70x100 cm): Pausanias (IX 39, 2-3) cuenta que en Lebadea (Beocia), a orillas del río Hercina, existía un templo dedicado a la ninfa del mismo nombre y dentro había una estatua de una niña abrazando a un ganso. En la antigüedad los gansos eran considerados sagrados (como los del Capitolio de Roma) porque volaban a gran altura (próximos a los dioses) y vivían junto a los ríos (su graznido indica la presencia del agua).



Fig. 5. *Hercina y el ganso* (1), Faccioli

8) *Dirce y Lico, divinidades emparejadas en Tebas* (2013, incisión de óleo y acrílico sobre lienzo, 80x30 cm): Lico, en forma de lobo, abraza metafóricamente a la diosa de la luna Dirce, en forma humana. A esos dos personajes estaban dedicados dos manantiales de agua en Tebas, que se unían por debajo en un torrente.

9) *Deméter Potniade y la cerda sagrada* [fig. 6] (2013, incisión de óleo y acrílico sobre lienzo, 50x20 cm): Pausanias cuenta que a diez estadios al sur de Tebas se encontraba el santuario de Deméter Potniade (“protectora”), donde se sacrificaban lechones a la diosa que hacía fértiles los campos. Desde la Edad de Bronce se debió de asociar a la diosa de los cielos y de la fertilidad con la cerda, cuyos 14-18 pezones la hacían la “madre de las madres”.



Fig. 6. *Deméter Potniade y la cerda sagrada*, Faccioli

10) *Deméter y Trofonio* [fig. 7] (2013, acrílico y pasteles sobre lienzo, 70x100 cm): según Pausanias (IX 39, 4-5), en Lebadea (Beocia), en las orillas del río Hercina, existía el oráculo de Trofonio y un templo de Deméter<sup>3</sup>, que alimentó a este último, cuyo nombre significa “de las tres voces”. En efecto, Trofonio era el oráculo de las tres fuentes del río Hercina. En la pintura se ve a la madre Deméter enseñando a sus tres hijas —los manantiales— a cantar en coro y a pronunciar profecías.

11) *El oráculo de Trofonio* [fig. 8] (2013, acrílico y pasteles sobre lienzo, 70x100 cm): el mismo Pausanias (IX 39, 6-14) consultó el oráculo de Trofonio en Lebadea; era obligatorio para todo el que lo

<sup>3</sup> De sobrenombre Europe, que en Beocia era una antigua divinidad de la tierra, hija del gigante Ticio, y madre de Eufemo, uno de los argonautas.

hacía que escribiera en una tablilla todo lo que había visto y oído. Su figura era representada de forma similar a la de Asclepio. El oráculo estaba en una cueva, de la que salían tres manantiales que alimentaban el río. En la pintura Trofonio tiene detrás de su cabeza el disco de la luna y serpientes, símbolos del agua.



Fig. 7. *Deméter y Trofonio*, Faccioli



Fig. 8. *El oráculo de Trofonio*, Faccioli

11) *Álcide y sus dos hijas* [fig. 9] (2013, acrílico sobre lienzo, 70x100 cm): Pausanias (IX 17, 1-2) cuenta que dentro del santuario de Ártemis Euclea (“gloriosa”) de Tebas se encontraban las tumbas de Androclea y Álcide, que para salvar a su pueblo en la batalla de los tebanos y Heracles contra los de Orcómeno se suicidaron, según lo ordenaba un oráculo<sup>4</sup>. Tras la victoria Heracles ofrendó un león de piedra delante del santuario. El pintor muestra a Álcide como una mujer con cabeza de león<sup>5</sup> abrazando a sus dos hijas, los manantiales sagrados del santuario tebano, donde era adorada antes de que fuera dedicado a Ártemis.

<sup>4</sup> Según este, vencerían en la guerra si estaba dispuesto a morir por su propia mano el ciudadano más distinguido, que se se daba el caso que era su padre Antipeno

<sup>5</sup> *Aleis* significa “fuerte” y el león era el símbolo de la fortaleza.

12) *La tumba de Minias en Orcómeno* [fig. 10] (2013, acrílico sobre lienzo, 70x100 cm): según Pausanias (IX 38, 2), en Orcómeno (Beocia) además del tesoro de Minias<sup>6</sup> existía la tumba de Minias. Este, en realidad, era un río subterráneo y su “tumba” pasaba por ser un pozo sagrado<sup>7</sup>. La mujer alada tumbada en el suelo representa el agua del río moribundo; su espíritu se eleva a los cielos, de donde vino originalmente.

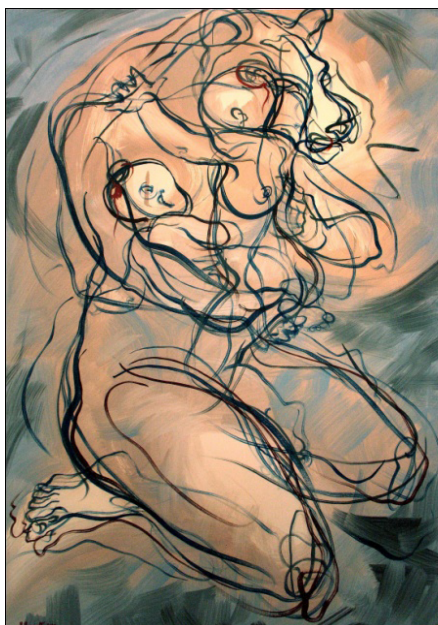


Fig. 9. *Alcide y sus dos hijas*, Faccioli



Fig. 10. *La tumba de Minias en Orcómenos*, Faccioli

13) *Cadmo y la vaca de la luna* [fig. 11] (2013, incisión de óleo y acrílico sobre lienzo, 80x30 cm): en la edad del bronce Cadmo, antes de ser tenido como el fundador de Tebas, era visto como una figura femenina. Su nombre, que significa “la madre que fluye por debajo”, aludiría a su condición de agua que da vida, siendo imaginado como una vaca, del mismo modo que Isis, la diosa madre egipcia. En la pintura se muestra a la diosa Cadmo —mitad mujer, mitad vaca— ofreciendo leche/agua a sus devotos.

<sup>6</sup> Era una magnífica *tholos* micénica, como muestran las investigaciones de Schliemann.

<sup>7</sup> Este pozo existe y actualmente se encuentra en la Iglesia de la Dormición.



Fig. 11. *Cadmo y la vaca de la luna*, Facciolli

14) *La fiesta platea de los Dédalos en los tiempos prehistóricos* [fig. 12] (2013, incisión de óleo y acrílico sobre lienzo, 80x30 cm): durante la fiesta de los Dédalos los árboles eran respetados, especialmente los pinos<sup>8</sup>, por sus grandes beneficios para el hombre (piñones, sombra, bosque). En la imagen la gente de Platea es imaginada danzando en torno a ellos en agradecimiento (Pausanias X 3, 3-4).

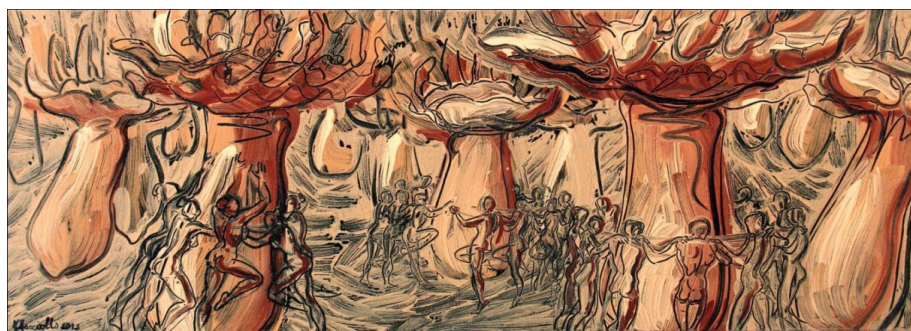


Fig. 12. *La fiesta platea de los Dédalos*, Facciolli

15) *Cadmo y Harmonía* [fig. 13] (2013, acrílico sobre lienzo, 70x100 cm): Pausanias dijo que aún eran visibles las ruinas de la casa de Cadmo, el legendario fundador de Tebas que se casó con la ninfa Harmonía, hija de Ares y Afrodita. Etimológicamente sus nombres significan “río subterráneo” y “luna alta”, respectivamente. En la imagen los dos héroes, en forma humana, se abrazan: ella en el cielo y él en la tierra.

<sup>8</sup> La palabra *Dédalo* está asociada con el término *pino*.

16) *La cámara de Sémele* [fig. 14] (2013, acrílico sobre lienzo, 70x100 cm): Pausanias (IX 12, 3) dice que había una “habitación de Sémele” en Tebas, que estaba cerrada porque había sido quemada por un rayo enviado por Zeus para castigar el orgullo de la joven. En realidad, esta habitación debió de ser el santuario de la diosa Sémele/Selene, en el que los sagrados cipreses —símbolo de la diosa de la luna Sémele— fueron destrozados por un rayo real. En la imagen la diosa Sémele es adorada por tres sacerdotisas y rodeada por manos que se presionan entre sí (representación de los cipreses sagrados).



Fig. 13. *Cadmo y Harmonía*, Facciolli



Fig. 14. *La cámara de Sémele*, Facciolli

17) *La gorgona Medusa y sus hijos Pegaso y Crisaor* [fig. 15] (2017, pastel y mordiente sobre papel, 50x35 cm): historia conocida por la *Teogonía* (276-286) de Hesíodo. Pero, según la versión primitiva de este mito, la diosa matriarcal de la luna, llamada Medusa, junto con la diosa lunar Ártemis, eran veneradas en el templo arcaico de Corfú, como se puede ver en el frontón conservado en el museo arqueológico de esta ciudad. Medusa aquí no es el terrible monstruo que convertía a la gente en piedra, sino la luna misma, que pasaba del este al oeste y extendía su amorosa protección<sup>9</sup> sobre sus dos hijos: Pegaso y Crisaor, los cuernos crecientes de la luna.

<sup>9</sup> Μέδουσα etimológicamente significa “la protectora”.



Fig. 15. *La gorgona Medusa y sus hijos Pegaso y Crisaor*, Faccioli

18) *Poseidón, Corcira y su hijo Féax* (2017, pastel y mordiente sobre papel, 35x50 cm): hija del dios-río Asopo y Metope se unió a Poseidón en la isla a la que ella dio nombre (actualmente Corfú), engendrando a Féax, el héroe epónimo de los feacios. Es también una diosa lunar. Su hijo Alcínoo facilitó la boda de Jasón y Medea y acogió hospitalariamente a Odiseo en la última etapa de su viaje.

19) *Atenea despierta a la princesa feacia Nausica mientras que duerme en su adornada cámara* [fig. 16] (2017, pastel y mordiente sobre papel, 50x35 cm): Homero nos describe en la *Odisea* a la bella hija de Alcínoo durmiendo en su bien adornada habitación. Sus “blancos brazos” hacen alusión, en realidad, a la Vía Láctea, porque la muchacha es la dama de la noche, como la diosa egipcia Nut, y su cuerpo es la bóveda celeste repleta de estrellas. Su “bello peplo” es de nuevo el cielo y sus lindos ojos son las estrellas que brillan como la mirada de una mujer.



Fig. 16. *Atenea despierta a Nausica*, Faccioli

20) *Odiseo lavado por las doncellas de Nausica* [fig. 17] (2017, pastel y mordiente sobre papel, 50x35 cm): la *Odisea* nos cuenta que Odiseo llegó como náufrago a la tierra de los feacios (los “luminosos”), donde fue ayudado por Nausica, que ordenó a sus doncellas que lo lavaran, lo alimentaran y lo vistieran con espléndidos vestidos. Nausica es la dama del cielo estrellado, los feacios son las estrellas, sus súbditos, y sus doncellas son los dos cuernos de la luna. Odiseo, cuyo nombre significa “el que sufre”, simbolizaba el lado triste de la luna; la diosa de los cielos lo ha lavado con la lluvia y él una vez más ha brillado en esplendor.

21) *Arete y Alcínoo, reina y rey de los feacios* [fig. 18] (2017, pastel y mordiente sobre papel, 50x35 cm): Apolonio en las *Argonáuticas* nos presenta a Arete sentada junto a un hogar circular girando el huso redondo y a Alcínoo, sentado en su trono bebiendo vino de una copa redonda. Etimológicamente Arete significa “la que está en lo alto” y Alcínoo, “sabiduría protectora”. Y estas dos características atañen a la luna llena que reina sobre las estrellas (los feacios, es decir, los “luminosos”). En la imagen los aspectos masculino y femenino de la luna están fusionados en un solo cuerpo sentado sobre un trono.



Fig. 17. *Odiseo lavado por doncellas*, Facciolli



Fig. 18. *Arete y Alcínoo*, Facciolli

22) *El matrimonio de Medea y Jasón en la cueva de Macris* [fig. 16] (2017, pastel y mordiente sobre papel, 50x35 cm): según nos cuenta Apolonio de Rodas en las *Argonáuticas*, Medea (“la protectora”) y Jasón (“el saludable”) se unieron por primera vez sobre el vellocino de oro en la misteriosa cueva de Macris, que era el cielo estrellado. Jasón fue identificado con el vellocino de oro, es decir, nubes de tormenta. Por ello en la pintura aparece con cabeza de carnero. Medea, la luna madre de los torrentes, es representada aquí con serpientes en las mejillas.



Fig. 16. *El matrimonio de Medea y Jasón en la cueva de Macris*, Faccioli

23) *Medea y su hijo Jasón son elevados al cielo por serpientes* (2017, pastel y mordiente sobre papel, 35x50 cm): originalmente Medea no era una madre mortal, sino una benéfica diosa de la Luna, a pesar de la imagen que ha dejado la homónima tragedia de Eurípides de madre infanticida. La pintora cree que el carro en el que va subida no es el del Sol, sino el de la Luna, y que el nombre de su hijo Jasón, basándose en una cerámica etrusca del 630 a.C., sería una metáfora del vapor de agua que emerge de ella y se condensa formando nubes de tormenta que derraman lluvia beneficiosa para la tierra.

La segunda exposición pertenece a Emmet, el marido de Faccioli, con el que la pintora recorrió los restos arqueológicos de Grecia en busca de inspiración. Nacido en las Dolomitas, vive y trabaja en Venecia, donde tiene su propio estudio. Su pintura es realista, aunque no carece de componentes simbólicos. La exposición consta de 15 obras (8 pinturas acrílicas y 7 dibujos sobre papel), de la misma temática, pero con otro estilo y color. Nos detendremos especialmente en las pinturas acrílicas:

1) *La cara humana de la Esfinge* [fig. 20] (2014, acrílico sobre lienzo, 100x70 cm): la Esfinge no muestra su aspecto tradicional (cuerpo

de león, alas de águila y cabeza de mujer) sino el de una montaña, situada cerca de Tebas, cuya cima se asemeja a la cabeza de una leona vista desde el sureste y a la de una mujer vista desde el suroeste, que es el caso. En primer término se ve el santuario de la diosa-montaña, formado por cuatro grandes braseros, y una procesión de antorchas que asciende por la montaña.

2) *Deméter y Core en Potnia* [fig. 21] (2014, acrílico sobre lienzo, 96x59 cm): el santuario de las diosas, que vio Pausanias, es imaginado cubierto de trigo silvestre, con la estatua de Deméter a la izquierda, que en su regazo sujeta un lechón, el animal consagrado a la diosa. Detrás de ella, tres estandartes triangulares que portan símbolos relacionados con las dos diosas. En el centro, dos caballos, que son Deméter y Poseidón en forma animal.



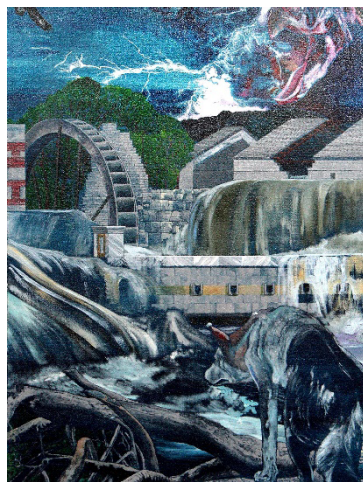
Fig. 20. *La cara humana de la Esfinge*, Emmet



Fig. 21. *Deméter y Core en Potnia*, Emmet

3) *Yocasta, Edipo y el dragón de Tespías* [fig. 22] (2014, acrílico sobre lienzo, 100x70 cm): Edipo era el río más grande de Tebas (hoy llamado Crisorro). Durante la inundación causada por el dragón de Tespías, el río se desbordó (a ello puede aludir su etimología de “pies hinchados”) y “cubrió” el manantial de Yocasta, que alimentaba al río mismo. En primer plano, el dios Lico y arriba, el dragón.

Fig. 22. *Yocasta, Edipo y el dragón de Tespías*, Emmet



4) *El santuario de Heracles Hipodetes* [fig. 23] (2014, acrílico sobre lienzo, 100x70 cm): creado en la edad de bronce para agradecer a la luna el regalo del agua, fue dedicado posteriormente a Heracles, que adoptó el nombre de Hipodetes, “sujetador de caballos”, aludiendo probablemente a “El/La que maneja las olas”, es decir, a los “caballos blancos”. Aquí vemos la estatua de Hércules, el santuario, caballos corriendo y excavaciones actuales en la montaña.



Fig. 23. *El santuario de Heracles Hipodetes*, Emmet

5) *La zorra teumesia y Lélape* [fig. 24] (2014, acrílico sobre lienzo, 96x59 cm): al describir Teumeso Pausanias (IX 19, 1-3) cuenta la leyenda de que cuando la zorra llamada Teumesia (criada por la cólera de Dioniso para ruina de los tebanos) iba a ser alcanzada por el perro Lélape, ambos animales fueron convertidos en piedra por Zeus para evitar el encuentro. En cierto punto de la moderna carretera de Harna a Tebas se puede ver en el monte Hípato una formación rocosa que representa a un perro cazando a una zorra. La diosa Teumesa debió de tener antes la forma de pájaro, que explicarían los patos y las figurillas de bronce de la pintura.



Fig. 24. *La zorra teumesia y Lélape*, Emmet

6) *La isla de Ogigia* [fig. 25] (2014, acrílico sobre lienzo, 96x59 cm): tras el diluvio de Deucalión la llanura Copaide quedó sumergida bajo las aguas y la colina de Tebas se convirtió en una isla. Pausanias dice que los poetas llamaban a Tebas “ogigia” (con el significado de “antigua”). La lechuza es símbolo de Atenea, pero también de la diosa Luna. Los arcos son metafísicos y el *oscillum* (o “cara”) apotropaico que cuelga de ellos es otro símbolo de la luna, que controla el flujo y el refluo del agua.

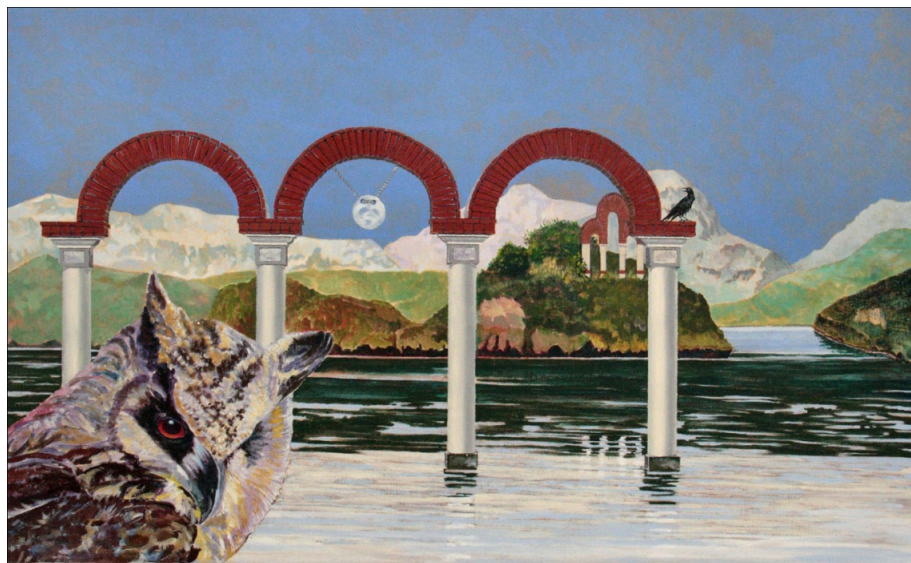


Fig. 25. *La isla de Ogigia*, Emmet

7) *El santuario de Teumeso* [fig. 26] (2014, acrílico sobre lienzo, 60x80 cm): consagrado a Atenea Telquinia es descrito por Pausanias (IX 19, 1). Aquí está simbolizado por un arco, tras el cual se ve una roca con forma de cabeza de perro o zorro (el significado de Telquinia sería perra del destino), que tendría la función de guardián del santuario. A él la gente traería exvotos de todo tipo y tamaño, como se refleja en las hornacinas del arco.

8) *El Artemision de Tebas* [fig. 27] (2014, acrílico sobre lienzo, 70x100 cm): el santuario de Ártemis Euclea estaba situado encima de la colina más alta de la ciudad, por encima del teatro. Hoy día en este lugar se encuentra la iglesia de San Andrés, rodeada de una arboleda. El artista trata de recrear el escenario antiguo, descrito por Pausanias (IX 17, 1-2): león de piedra, manantial, esfinges, bajorrelieves, mesas para ofrendas y serpiente propia de oráculos.

Fig. 26. *El santuario de Teumeso*, EmmetFig. 27. *El Artemision de Tebas*, Emmet

En cuanto a los dibujos —las únicas obras de Emmet que aparecen en el catálogo—, son todos mordientes sobre papel, realizados en 2017 con las mismas dimensiones: 50x35 cm. Con la anotación de sus títulos finalizamos este trabajo: 1) *El palacio de Alcínoo* (existe otra versión, titulada *El palacio de Alcínoo y los dos perros guardianes*); 2) *Jasón*; 3) *El quince de Agosto: la fiesta de las luces*; 4) *El mito del atún y del toro de Delfos*<sup>10</sup>; 5) *El mito de Mérmero*<sup>11</sup> y *la leona*<sup>12</sup> (sobre el mismo tema y con el mismo título tiene otro dibujo); 6) *Corcira surge como novia en el cielo*; 7) *La luna cuidando de los corifeos*.

<sup>10</sup> Inspirado en Pausanias X 8, 3-4.

<sup>11</sup> Uno de los dos hijos que tuvieron Jasón y Medea. Fue lapidado por los corintios, junto con su hermano Feres, por haber llevado los presentes matrimoniales a Glauce, hija del rey Creonte, y haberles causado la ruina tanto a la novia como al padre.

<sup>12</sup> Inspirado en Pausanias II 3, 6.

## BIBLIOGRAFÍA

FACCIOLLI, FERNANDA (2017), *Medusa's Celestial Kingdom. Matriarchal Deities of Corcyra in the works of F. Facciolli and Emmet* (cat. exp.), Éditions Image, Kerkyra.

FACCIOLLI, FERNANDA (2014), *Con Pausania sulle tracce di Esiodo*, Marcianum Press, Venezia.

NAVARRETE ORCERA, ANTONIO RAMÓN (de próxima aparición), *La mitología en los palacios griegos. Siglos XIX y XX*.

PAUSANIAS (2002), *Descripción de Grecia*, trad. María Cruz Herrero Ingelmo, Gredos, Madrid.